



Verze: 1.1
Datum: 4.3.2026

Escape
Manuál (CZ)



INFORMACE

Společnost EASY FLY si vyhrazuje právo kdykoli změnit nebo doplnit obsah tohoto manuálu. Proto byste měli pravidelně navštěvovat naše webové stránky:

www.EASY FLY.de

kde najdete další informace týkající se vašeho záchranného padáku a případné změny v manuálu. Další informace o webových stránkách společnosti EASY FLY najdete v sekci „EASY FLY na internetu“.

Datum a číslo verze této příručky jsou uvedeny na titulní straně.

K jakémukoli kopírování této příručky, ať už v celém rozsahu nebo zčásti (s výjimkou krátkých citací v odborných článcích), v jakékoli formě nebo jakýmkoli způsobem, ať už elektronickým nebo mechanickým, je nutný výslovný písemný souhlas společnosti EASY FLY.

Skutečnost, že byl tento manuál zpřístupněn, nezakládá žádný nárok na popisy produktů, běžné nebo obchodní názvy nebo jiné duševní vlastnictví.

Vážený zákazníku společnosti EASY FLY,

děkujeme Vám, že jste se rozhodli zakoupit nový záložní padák ESCAPE.

Vybrali jste si sofistikovaný produkt. Klademe velký důraz na použití materiálů nejvyšší kvality.

Ačkoli doufáme, že nikdy nebudete muset použít záložní padák, žádáme vás, abyste se seznámili s jeho fungováním a intervaly, v nichž musí být servisován a znovu balen. Záložní systém splní svůj účel pouze tehdy, pokud je řádně udržován a pokud jste schopni jej správně ovládat!

Budete ohromeni rychlým časem otevření, vysokou stabilitou a překvapivě nízkou klesací rychlostí záchranných systémů řady „Escape“.

Díky důsledné vývojové práci a inovativní kombinaci použitých materiálů vznikl produkt, který splňuje naše náročné požadavky i požadavky pilotů a který stanovuje standardy, které ostatní následují.

z

tým *EASY FLY*



Před instalací záchranného padáku si přečtěte tento manuál!



NEBEZPEČÍ

Tento záložní systém nesmí být používán pro seskoky padákem!

Obsah

01 ÚVOD	6
NÁVOD	6
<i>Speciální text</i>	6
<i>Série pokynů</i>	7
<i>Seznamy dílů</i>	7
<i>Odrážky</i>	7
<i>Záchranný padák Návod na internetu</i>	7
EASY FLY A ŽIVOTNÍ PROSTŘEDÍ	7
<i>Úcta k přírodě a životnímu prostředí</i>	7
<i>Ekologická recyklace</i>	7
02 BEZPEČNOST	8
BEZPEČNOSTNÍ POKYNY	8
BEZPEČNOSTNÍ UPOZORNĚNÍ	9
PROHLÁŠENÍ O VYLOUČENÍ ODPOVĚDNOSTI, PROVOZNÍ OMEZENÍ	9
03 POUŽITÍ	11
ÚČEL	11
PROVOZOVÁNÍ REZERVNÍHO SYSTÉMU	11
POŽADOVANÁ DOKUMENTACE	11
04 TECHNICKÝ POPIS	12
TECHNICKÉ ÚDAJE	12
VYTVOŘENÍ REZERVY	12
<i>Kopule, závěsné šňůry a popruhy</i>	12
<i>Vnitřní kontejner</i>	13
<i>Vnější kontejner ESCAPE</i>	13
ŽIVOTNOST REZERVY	13
05 PÉČE O ZÁLOŽNÍ VÝSTROJ	13
BALENÍ	13
TEST KOMPATIBILITY	13
SKLADOVÁNÍ	13
ČIŠTĚNÍ A SUŠENÍ	13
KONTROLA	14
<i>Obecná kontrola</i>	14
<i>Pravidelná kontrola</i>	14
<i>Intervaly kontrol</i>	14
OPRAVY	14
OZNAČENÍ TYPU	14
06 POKYNY K BALENÍ	15
ROZLOŽENÍ A ROZMOTÁNÍ ZÁLOŽNÍHO PADÁKU	15
ROZLOŽENÍ PANELŮ	16

SKLÁDÁNÍ PANELŮ	18
SVAZOVÁNÍ LINEK	19
UZAVŘENÍ VNITŘNÍ NÁDOBY	20
ZÁPIS DO REZERVNÍHO DENÍKU	20
07 EASY FLY NA SVĚTOVÉ WEBOVÉ STRÁNCE	21
WEBOVÉ STRÁNKY EASY FLY	21
EASY FLY-ONLINE SHOP	21
FACEBOOK, TWITTER A YOUTUBE	21
<i>Paragliding</i>	21
<i>Speedgliding</i>	21
EASY FLY TV	21
PŘÍLOHA	22
ADRESY	22
<i>EASY FLY Flugsportgeräte GmbH</i>	22
<i>Recyklace paragliderů</i>	22
DHV	22
EAPR	22
<i>Air Turquoise SA</i>	22
VERZE	22
<i>Verze 1.0</i>	22
PODROBNOSTI O ZÁCHRANNÉM PADÁKU	23
DOKLAD O VLASTNICTVÍ	23
PROVEDENÉ KONTROLY A OPRAVY	24

01 Úvod

Návod

EASY FLY vyžaduje, abyste se seznámili s vaším novým záchranným padákem přečtením tohoto návodu před první instalací do vašeho postroje.

To vám umožní nainstalovat a udržovat váš nový záchranný padák.

Informace v tomto manuálu týkající se konstrukce záchranného padáku, technických údajů a ilustrací se mohou změnit. Vyhrazuje si právo provádět změny bez předchozího upozornění.

Zvláštní text obsahující bezpečnostní informace je v této příručce označen v souladu s normou ANSI Z535.6.

Příručka splňuje požadavky na letovou způsobilost podle LTF NFL II 91/09 a je součástí certifikace.

© EASY FLY

Zvláštní text „“



NEBEZPEČÍ

Části textu s nadpisem „Nebezpečí“ označují situaci, kdy hrozí **bezprostřední** nebezpečí, které s největší pravděpodobností **provede k úmrtí nebo vážnému zranění**, pokud nebudou dodrženy uvedené pokyny.



VAROVÁNÍ

Části textu s nadpisem „Varování“ označují potenciálně nebezpečnou situaci, která **může vést ke smrti nebo vážnému zranění**, pokud nebudou dodrženy pokyny.



UPOZORNĚNÍ

Části textu s nadpisem „Upozornění“ označují potenciálně nebezpečnou situaci, která může vést k **lehkému nebo mírnému zranění**, pokud nebudou dodrženy pokyny.



UPOZORNĚNÍ

Části textu s nadpisem „Upozornění“ označují možné **poškození majetku**, ke kterému může dojít, pokud nebudou dodrženy pokyny.



TIP

Části textu s nadpisem „Tip“ obsahují rady nebo tipy, které usnadní používání paraglideru.

Série pokynů „“

V této příručce jsou pokyny, které je nutné dodržovat v určitém pořadí, očíslovány postupně.

< V případě série obrázků s pokyny krok za krokem má každý krok stejné číslo jako odpovídající obrázek.

d Písmena se používají v případě, že je k dispozici série obrázků, ale pořadí není důležité.

Seznamy dílů

- ♦ Čísla zakroužkovaná červeně odkazují na různé části zobrazeného předmětu. Seznam čísel a názvů označených částí následuje za obrázkem.

ové body

V příručce se pro seznamy používají odrážky.

Příklad:

- stoupací trubky
- čáry

Návod k záchrannému padáku na internetových stránkách

Další informace o záchranném padáku a případné aktualizace příručky naleznete na našich webových stránkách www.EASY FLY.de.

Tento manuál byl aktuální v době tisku. Tento manuál lze před tiskem stáhnout z webových stránek společnosti EASY FLY.

EASY FLY a životní prostředí

Ochrana životního prostředí, bezpečnost a kvalita jsou tři základní hodnoty společnosti EASY FLY Flugsportgeräte GmbH a mají vliv na vše, co děláme. Věříme také, že naši zákazníci sdílejí naše environmentální povědomí.

Respekt k přírodě a životnímu prostředí společnosti

K ochraně životního prostředí můžete snadno přispět tím, že budete náš sport provozovat tak, aby nedocházelo k poškozování přírody a oblastí, ve kterých létáme. Držte se vyznačených stezek, odnášejte si s sebou odpadky, vyhýbejte se zbytečnému hluku a respektujte citlivou biologickou rovnováhu přírody. Ohleduplnost k přírodě je nutná i na startovišti!

Kuřáci – prosím, nenechávejte na letištích žádné cigaretové nedopalky, zápalky atd.

Paragliding je samozřejmě outdoorový sport – chraňte a šetřete zdroje naší planety.

ká recyklace šetrná k životnímu prostředí

Společnost EASY FLY bere v úvahu celý životní cyklus svých výrobků, jehož poslední fází je recyklace šetrná k životnímu prostředí. Syntetické materiály použité v záchranném padáku musí být řádně zlikvidovány. Pokud nemáte možnost zajistit vhodnou likvidaci, společnost EASY FLY vám záchranný padák ráda zrecykluje. Zášlete záchranný padák s krátkou poznámkou o tomto záměru na adresu uvedenou v příloze.

02 Bezpečnost



VAROVÁNÍ

Níže uvedené bezpečnostní pokyny je nutné dodržovat za všech okolností. Nedodržení těchto pokynů má za následek neplatnost certifikace a/nebo ztrátu pojistného krytí a může vést k vážným zraněním nebo dokonce smrti.

Bezpečnostní pokyny pro

Všechny formy leteckých sportů s sebou nesou určitá rizika. Ve srovnání s jinými druhy leteckých sportů má paragliding nejnižší počet smrtelných nehod v poměru k počtu licencovaných pilotů.

Jen málo jiných sportů však vyžaduje tak vysokou míru individuální odpovědnosti jako paragliding. Opatrnost a uvědomění si rizik jsou základními předpoklady pro bezpečné provozování tohoto sportu, a to právě proto, že se dá snadno naučit a prakticky ho může provozovat každý. Neopatrnost a přeceňování vlastních schopností mohou rychle vést ke kritickým situacím. Zvláště důležité je spolehlivé posouzení podmínek pro létání. Paraglidingové kluzáky nejsou konstruovány pro létání v turbulentním počasí. Většina vážných nehod při paraglidingu je způsobena tím, že piloti špatně odhadli počasí pro létání.

Vždy mějte na paměti, že každý letecký sport je potenciálně nebezpečný a že za svou bezpečnost jste v konečném důsledku zodpovědní vy sami.

Proto vám doporučujeme létat zejména konzervativním způsobem. To platí jak pro výběr podmínek, za kterých létatě, tak i pro bezpečnostní rezervu, kterou zohledňujete při svých letových manévrech.

V žádném případě nepoužívejte paraglider jako padák. Akrobatické kousky nejsou povoleny.

Doporučujeme létat pouze s kluzákem a postrojem, které byly testovány a certifikovány, a nosit vhodnou helmu.

V Německu podléhají paraglidingové padáky směrnícím pro letecké sportovní vybavení a v žádném případě se s nimi nesmí létat bez platného certifikátu. Nezávislé experimentování je přísně zakázáno. Tato příručka nenahrazuje nutnost absolvovat výcvik v paraglidingové škole.

V Německu nepodléhají záložní systémy paragliderů požadavkům na hodnocení německého úřadu pro civilní letectví (*Luftfahrtbundesamt – LBA*).

Záložní systémy paragliderů řady ESCAPE splňují požadavky letové způsobilosti LTF.

Výrobce nenese odpovědnost za žádné zranění nebo materiální škody způsobené v souvislosti s tímto záložním systémem.

V době odeslání tyto záložní systémy splňují certifikační předpisy LTF.

Váš záložní padák ESCAPE udává směr ve vývoji standardů pro záložní padáky. Při správné péči zůstane letuschopný po mnoho let.

Záchranné systémy smí balit pouze osoby s odpovídající kvalifikací.

Při prodeji záchranného padáku musí být návod předán novému majiteli. Je součástí certifikace a patří k záchrannému padáku.

Dodržujte další konkrétní bezpečnostní pokyny v jednotlivých částech tohoto návodu.

Bezpečnostní upozornění

Bezpečnostní upozornění se vydávají v případě, že se při používání produktu vyskytnou závady, které by mohly mít vliv i na jiné produkty stejného modelu.

Oznámení obsahují pokyny, jak zkontrolovat daný produkt z hlediska možných závad a jaké kroky je třeba podniknout k jejich odstranění.

Společnost EASY FLY zveřejňuje na svých webových stránkách veškerá technická bezpečnostní upozornění a pokyny týkající se letové způsobilosti, která jsou vydána v souvislosti s produkty EASY FLY. Bezpečnostní upozornění vám také zašleme přímo e-mailem, pokud jste svůj produkt zaregistrovali (viz „Registrace produktu“ v části „EASY FLY na internetu“).



VAROVÁNÍ

Vlastník produktu je odpovědný za provedení opatření požadovaných bezpečnostním oznámením.

Bezpečnostní upozornění vydávají certifikační agentury a jsou také zveřejňována na příslušných webových stránkách. Proto byste měli pravidelně navštěvovat stránky certifikačních agentur věnované bezpečnosti a sledovat nová bezpečnostní upozornění týkající se všech produktů souvisejících s paraglidingem (adresy najdete v příloze).



K dispozici jsou také služby jako RSS, které umožňují uživatelům internetu sledovat různé webové stránky a změny na nich, aniž by je museli navštěvovat.

individuálně. To umožňuje sledovat mnohem více informací než dříve.

Zřeknutí se odpovědnosti a vyloučení odpovědnosti, Provozní omezení

Používání produktu je na vlastní riziko pilota!

Výrobce nenese odpovědnost za žádné zranění osob ani škody na majetku, které vzniknou v souvislosti s produkty EASY FLY. Certifikace a záruka se stávají neplatnými, pokud dojde k jakýmkoli změnám nebo nesprávným opravám záchranného padáku nebo pokud budou vynechány jakékoli kontroly nebo balení.

Piloti jsou odpovědní za svou vlastní bezpečnost a musí před každým letem zkontrolovat letovou způsobilost paraglidingového vybavení. Pilot by měl startovat pouze v případě, že je paraglidingové vybavení letově způsobilé. Při letech mimo Německo musí piloti dodržovat příslušné předpisy platné v dané zemi.

Paraglidingové vybavení smí používat pouze pilot, který má platnou licenci pro danou oblast nebo létá pod dohledem schváleného leteckého instruktora. Třetí strany, zejména výrobce a prodejce, nenesou žádnou odpovědnost.

Z hlediska záručních a garančních podmínek nesmí být záchranný padák použit/nainstalován, pokud nastane některá z následujících situací:

- uplynula lhůta pro kontrolu nebo kontrolu provedl sám pilot nebo neoprávněný kontrolor
- uplynula doba balení nebo byl systém Reserve zabalen osobami s nedostatečnou kvalifikací
- vzletová hmotnost není v povoleném rozmezí
- klouzavý letoun létá za deště nebo mrholení, v oblačnosti, mlze a/nebo sněhu
- kabina je mokrá

- teplota vzduchu je nižší než $-10\text{ }^{\circ}\text{C}$ nebo vyšší než $50\text{ }^{\circ}\text{C}$
- pilot nemá dostatečné zkušenosti nebo výcvik
- pilot má nesprávné nebo nedostatečné vybavení (kluzák, ochranné pomůcky, helmu atd.)
- byly provedeny neschválené úpravy vrchlíku, šňůr nebo popruhů
- volný pád, záložní systém nesmí být používán pro seskoky padákem
- použití při rychlosti vyšší než 32 m/s (115 km/h)

03 Použití

Účel

Tyto záložní systémy jsou ručně spouštěné nouzové padáky pro piloty paragliderů, kteří se během letu ocitnou v nouzové situaci. Jakékoli jiné použití není povoleno.



NEBEZPEČÍ

Záložní systémy nesmějí být používány pro seskoky padákem.

Ovládání záložního systému

V případě nouzové situace uchopte rukojeť pro otevření a pevně ji zatáhněte. Záložní padák se pak hodí do vzduchu prudkým pohybem. Padák se vytáhne, rozloží a nafoukne.

Doporučujeme vám, abyste si tento postup často opakovali v hlavě podle vlastní kombinace stroje a záložního padáku, abyste byli schopni rychle a sebejistě reagovat, pokud se někdy ocitnete v nouzové situaci. Pokud máte možnost, doporučujeme vám také provést „návčik“. Paraglidingové školy a kluby jej často organizují jako součást svého programu. Čím lépe budete s postupem obeznámeni, tím méně stresující bude situace, pokud se při letu skutečně dostanete do potíží.

Dokumentace vyžadována

- Příručka
- Záznamy o balení

04 Technické Popis

Technické údaje o produktu

ÚNIK	M	L	XL
Doporučené zatížení	70 kg – 105 kg	70 kg – 110 kg	80 kg – 125 kg
Hmotnost s obalem	1,05 kg	1,5 kg	1,7 kg
Plocha	22 m ²	30 m	34 m ²
Číslo certifikátu	RG 053.2012	RG 054.2012	RG 055.2012
Maximální zatížení LTF pádový test pozitivní	105	110	125
Maximální zatížení EN pádový test, letový test pozitivní	-	110 kg	125 kg
Zatížení / rychlost klesání	přibližně 105 kg 6,4 m/s	přibližně 110 kg 5,2 m/s	Přibližně 125 kg 5,3 m/s
	cca 100 kg 6,2 m/s	cca 100 kg 5,0 m/s	cca 100 kg 4,7 m/s
	80 kg přibližně 5,5 m/s	přibližně 80 kg 4,4 m/s	80 kg přibližně 4,2 m/s
Centrální linky	1	1	1
Pilotní padák	Ne	Ne	Ne

Konstrukce záložního padáku typu „“

Kopule, závěsná lana a popruhy záložního padáku

Nejdůležitější součástí záchranného padáku je jeho vrchlík. ESCAPE je navržen jako proporcionálně tvarovaný vrchlík s centrální šňůrou a dvojitým plněním vzduchem, aby se optimalizoval poměr mezi množstvím použitého materiálu a promítnutou plochou. Jednotlivé panely záložního padáku jsou řezány tak, aby bylo dosaženo stejné úrovně elasticity jednotlivých částí (komponentů), což vede k lepší pevnosti celku. Escape M je vyroben z 16 panelů rozdělených na 36 kusů. Escape L je vyroben z 20 panelů rozdělených na 48 kusů a Escape XL je vyroben z 20 panelů rozdělených na 68 kusů.

Co je dvojitě plnění vzduchem nebo konstrukce s dvojitou komorou a k čemu se používá?

Zjednodušeně řečeno, zkracuje dobu otevření záchranného padáku. Během otevírání – nafukování vrchlíku dvojitě plnění vzduchem výrazně zkracuje dobu potřebnou k nafouknutí záchranného padáku. Po úplném otevření záchranného padáku zůstávají plnicí otvory uzavřené.

Materiál použitý pro záchranný padák má velký vliv na vlastnosti otevírání a létání. Escape je vyroben z záchranného materiálu TechTex RT 2020.

Další součástí záchranného padáku jsou šňůry, u velikosti M je jich 16, u velikosti L a XL 20 a jedna centrální šňůra. Jejich hlavními vlastnostmi jsou pevnost, schopnost se natáhnout a absorbovat část nárazu při otevírání.

Pevnost lan je: hlavní - 150 daN pro M a 100 daN pro L, XL, střední - 450 daN, pevnost uzdy je < 1800 daN.

Vnitřní kontejner

Vnitřní kontejner je vyroben z lehkých, ale odolných materiálů. Jsou na něm dvě smyčky, které nabízejí dvě různá místa (body), kde lze upevnit rukojeť. Při montáži vnitřního kontejneru byste měli vždy zvolit smyčku na vnitřním kontejneru, která je blíže k bodu uchopení rukojeti záchranného padáku. Z bezpečnostních a funkčních důvodů jsou smyčky pro připevnění šňůr na vnější straně kontejneru, takže kontejner zůstává po vyhození uzavřený alespoň 1,5 m. Jedním z důvodů, proč má zůstat uzavřený, je zabránit okamžitému úmyslnému otevření hned po vytažení z vnějšího kontejneru. Druhým důvodem je, že záchranný padák se začne otevírat v bezpečné vzdálenosti od aerodynamického proudu za pilotem. (Otevření záchranného padáku v proudu za pilotem může způsobit zpožděné nafouknutí nebo přilepení záchranného padáku k tělu pilota.



VAROVÁNÍ

Změnu vnitřního kontejneru je nutné konzultovat s výrobcem!

společnosti

Vnější kontejner je navržen pro použití s většinou moderníchstrojů. Záložní padák je připevněn k hrudnímu popruhu pomocí plastové spony vnějšího kontejneru nebo suchých zipů a popruhy jsou připevněny k hlavním závěsným bodům stroje pro kluzák.



NEBEZPEČÍ

Abyste záložní padák správně fungoval, **MUSÍ** být **OBA popruhy** připevněny k hlavním závěsným bodům stroje.

Životnost záložního padáku

Přípustná životnost záložního padáku:

10 let, s povinnou kontrolou každé dva roky.

05 Péče o záložní padák

Balení

Záchranný padák musí být každých 6 měsíců vyvětrán a znovu zabalen osobami s odpovídající kvalifikací.

Test kompatibility



NEBEZPEČÍ

Pokud je předem zabalený záložní padák znovu zabalen, je důležité zajistit, aby bylo možné jej po instalaci do vnějšího kontejneru sedla paraglideru (test kompatibility) stále otevřít. Je nutné ověřit, zda je potřebná síla k otevření mezi 6 a 10 kg.

Skladování

Záložní padák musí být skladován na suchém místě při pokojové teplotě, mimo dosah oleje, mastnoty, kyselin a barev.



UPOZORNĚNÍ

Společnost EASY FLY nenese odpovědnost za škody způsobené nesprávným skladováním.

Čištění a sušení v sušárně ()

Pokud je vrchlík nebo kontejner znečištěný, lze jej omýt čistou vodou z vodovodu. Kyseliny a plísňe mohou ovlivnit pevnost záložního padáku. Pokud je váš záložní padák takto poškozen, musí být zaslán výrobcí nebo schválenému servisnímu zástupci k prohlídce a případné opravě.

Kontrola

Obecná kontrola

Záložní balírna provádí vizuální kontrolu záložního systému, zda není poškozený nebo opotřebovaný, předtím, než je zabalen.

Tato kontrola zahrnuje:

- Stoupačí potrubí
- Lana
- Tkaninu
- Vnitřní kontejner

Pokud byl padák otevřen v nouzové situaci nebo během bezpečnostního výcviku, musí být zkontrolován výrobcem nebo schváleným servisním zástupcem.



UPOZORNĚNÍ

Za letovou způsobilost záchranného padáku odpovídá jeho majitel. To zahrnuje dodržování kontrolních intervalů.

Pravidelná kontrola

Kromě obecné kontroly je třeba při pravidelné kontrole zkontrolovat následující body:

- Délka lan (symetrie)
- Stav elastických popruhů na vnitřním kontejneru (elasticita, poškození)
- Stav oček na vnitřním kontejneru (ostré hrany, nečistoty, rez)

Intervaly kontrol

Záchranný padák musí být každých 6 měsíců vyvětrán a znovu zabalen.

Pravidelná kontrola musí být provedena nejpozději každých 24 měsíců.

Pokud se záchranný padák navlhčí, musí být před dalším použitím zkontrolován a znovu zabalen.

Opravy

Pokud je zjištěno poškození, které má vliv na letovou způsobilost, musí být záložní systém zaslán k opravě výrobcí nebo schválenému servisnímu zástupci. Totéž platí i v případě, že je poškození pouze podezření, ale není možné s jistotou určit jeho vliv na letovou způsobilost zařízení.



UPOZORNĚNÍ

Opravy smí provádět pouze výrobce nebo schválený servisní zástupce.

Označení typu

Záchranné padáky EASY FLY Rescue mají přesné označení na panelu č. 1 a na popruhu.

Požadované informace jsou uvedeny v požadavcích na letovou způsobilost.

Pokud se obracíte na svého prodejce EASY FLY s dotazy nebo objednáváte náhradní díly či příslušenství, je užitečné uvést typové označení záchranného padáku, aby bylo možné jej přesně identifikovat.

06 Pokyny pro balení záchranného padáku



UPOZORNĚNÍ

Záložní systémy smí balit pouze osoby s odpovídající kvalifikací.

Ujistěte se, že v záchranném padáku nebo kontejneru nezůstalo nic, co tam nepatří.

Vytvořte si seznam všech položek, které budete při balení používat, a po zabalení jej znovu zkontrolujte.

Pokud používáte balicí linku, měla by být navržena tak, aby nebylo možné ji zapomenout uvnitř záchranného padáku (na jeden konec připevněte kouli, brzdovou páku nebo něco podobného).

Číslo panelu ESCAPE M je uvedeno v závorkách.

Rozložení a rozmotání záložního padáku

Záložní padák by měl být ideálně zabalen na speciálním balicím stole. Pokud není k dispozici, lze použít čistý rovný povrch.

Záložní padák se rozloží na celou délku na balicím stole nebo jiném vhodném povrchu.

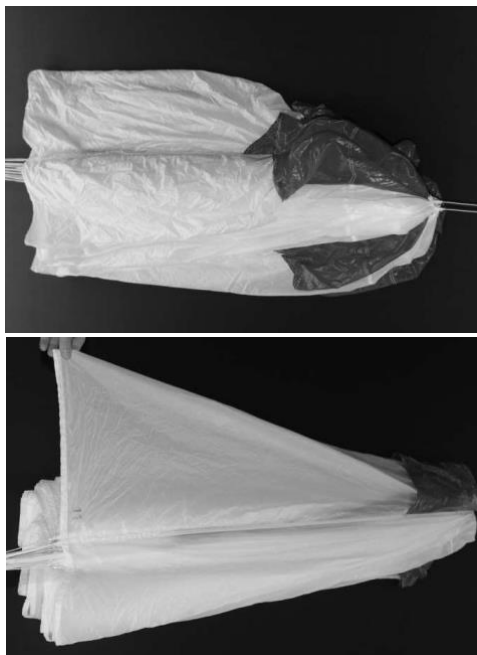
Poté se do balicích smyček vloží dočasné lano a připevní se k hornímu konci balicího stolu. (Obr. 1)

Ovládací popruh se připevní k druhému konci balicího stolu a padák se napne. Zkontrolují se záložní šňůry, aby se zajistilo, že jsou rovné.

Zvedněte šňůry 1 a 20 (16) a zkontrolujte je po celé délce až k uzlu.

Odstraňte všechny zamotané části.

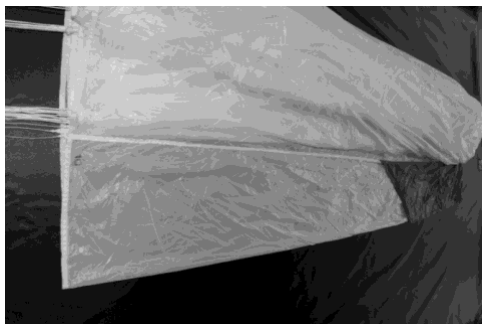
Nyní jsou panely 1-10 (16) na pravé straně a panely 11-20 (9-16) na levé straně. (Obr. 2)



Obr. 2

Rozložení panelů

Skládání pravé strany začíná panelem č. 10 (8)
– obr. 3.



Obr. 3

Začněte s panelem 10 (8) a nyní začněte rozkládat panely. Chcete-li to provést, uchopte panel 10 (8) a přitáhněte jej k sobě, poté položte každý panel jeden po druhém na sebe, a to od panelu 10-1 (8-1).

Kryt je nyní uspořádán tak, že panel s razítkem (panel 1) je vpravo nahoře (obr. 4).

Vrchol, který je držen pomocí balicích smyček, se poté narovná.

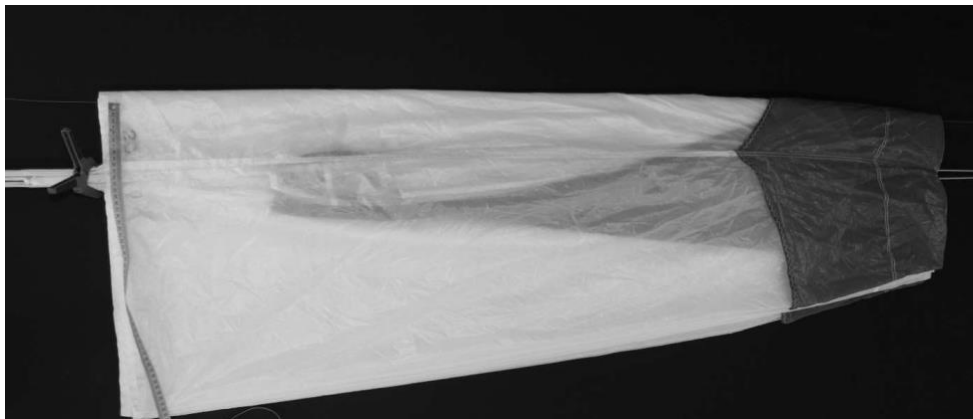


Obr. 4

Obě poloviny se složí podélně na třetiny: nejprve provedte 1/3 záhyb pod záchranným padákem (obr. 5a a b)...



Obr. 5a



Obr. 5b

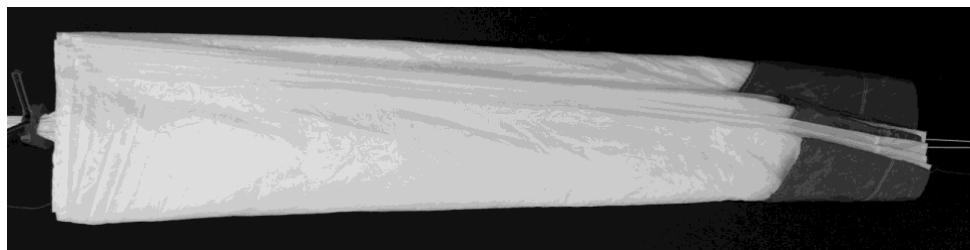
...a druhý na horní části záchranného padáku – (obr. 6a a b).

Složením záchranného padáku na třetiny do tvaru Z – jedna třetina nahoře a druhá dole – se zlepší rychlost a symetrie otevření.

Při tom se ujistěte, že šířka složeného záložního padáku není větší než vnitřní kontejner.



Obr. 6a



Obr. 6b



NEBEZPEČÍ

Dočasná balicí šňůra, která byla provlečena balicími smyčkami, musí být nyní odstraněna.

Pokud tak neučiníte, nebude možné spustit skluz.

Pokud se používá speciální „balicí linka“, je nyní čas ji vyložit. (Obr. 7 a 8)



Obr. 7



Obr. 8

Skládání panelů záchranného padáku ()

Vyrovnejte všechny záhyby na záchranném padáku (který je složen na třetiny), vytlačte vzduch a začněte skládat – jak je znázorněno na obrázcích 9 až 12.



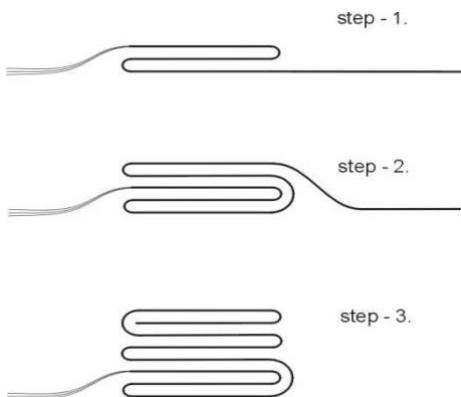
Obr. 9



Obr. 10



Obr. 11



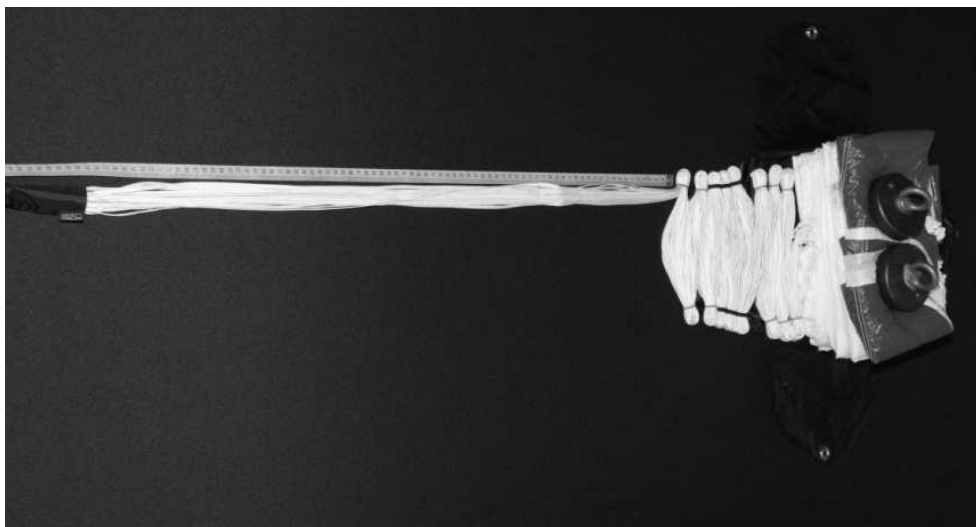
Obr. 12

Sdružování linek

Lana se sváží do svazků ve tvaru čísla 8 a zajistí se. Délka každého svazku by měla být přibližně stejná jako šířka vnitřního kontejneru. První dva nebo tři svazky se sváží vhodnými gumičkami, další tři se gumičkou připevní k vnitřnímu kontejneru.

Balení dokončete dvěma nebo třemi svazky opět upevněnými gumičkou tak, aby na konci zůstalo přibližně 75 cm volných šňůr. Obr. 13.

Při každém balení záchraného padáku vyměňte všechny gumičky.



Obr. 13

Uzavření vnitřního kontejneru

Zavřete kontejner gumovými smyčkami a zajistěte je smyčkami o délce přibližně 3–4 cm vyrobenými z lan.

Síla potřebná k otevření kontejneru (vyjmutí smyček lan z gumových smyček) by měla být v rozmezí 300–900 g.

Zbytek lan, přibližně 55 cm, složte do smyček ve tvaru „osmičky“ a zajistěte je gumovými pásky na vnější straně kontejneru. (Obr. 14)



Obr. 14

Zápis do záložního deníku ()

Nyní je nutné provést záznam do záložního deníku (*Pack- und Prüfnachweis*) s uvedením data, jména a podpisu balícího pracovníka a typu provedené práce.

07 EASY FLY na World Wide Web

denně aktualizovány a zabývají se různými tématy souvisejícími s letectvím a produkty EASY FLY.

Webové stránky EASY FLY

EASY FLY má komplexní webové stránky, které poskytují další informace a mnoho dalších témat souvisejících s paraglidingem. Webové stránky EASY FLY jsou prvním kontaktním místem pro celosvětové příznivce EASY FLY:

Na webových stránkách EASY FLY najdete širokou škálu příslušenství pro váš paraglider, stejně jako užitečné produkty pro piloty.

Najdete zde také odkazy na další služby a webové stránky:

- Registrace produktu
- Online obchod EASY FLY
- Facebook, Twitter a YouTube

Tyto webové stránky a jejich obsah jsou poskytovány pro vaše použití. Obsah webových stránek EASY FLY je k dispozici pro vaše použití v podobě, v jaké je, a v závislosti na dostupnosti. EASY FLY si vyhrazuje právo kdykoli změnit webové stránky nebo zablokovat přístup k nim.

Online obchod EASY FLY



V internetovém obchodě EASY FLY můžete přímo od společnosti EASY FLY zakoupit

kompletní sortiment příslušenství pro paragliding, oblečení a doplňky. Online objednávka je snadná a platba se provádí kreditní kartou nebo přes Paypal.

Facebook, Twitter a youtube



EASY FLY je velmi aktivní na nových médiích, jako jsou Facebook, Twitter a

YouTube a má různé webové stránky, které jsou

Příloha

Adresy

**Easy Fly s.r.o.
Za Brněnskou ulicí 4292
796 01 Prostějov
Czech Republic**

**IČ:27754863
DIČ: CZ 27754863**

email: easyfly@easyfly.cz

**Tomáš Brauner
tel : +420 608 150 498**

**Jiří Pospíšil
tel: +420773661251**

Otvírací hodiny:

Pondělí až pátek 7:30 - 15:30

Podrobnosti o záchranném padáku

Model:	Velikost:	Datum výroby:	Sériové číslo:
Únik		__ / __ - 201	__ / __ / - __ / __ / - __ / __ / / / / /

Důkaz vlastnictví domény**1. Vlastník:**

Jméno:	
Adresa:	
Telefon:	
E-mail:	

2. Majitel:

Jméno:	
Adresa:	
Telefon:	
E-mail:	

3. Vlastník:

Jméno:	
Adresa:	
Telefon:	
E-mail:	

